



FRANÇOIS MALO
arpenteur-géomètre
1995 rue Girouard Ouest
Saint-Hyacinthe QC J2S 3A5

Téléphone : (450) 773-3489
Télécopieur : (450) 773-7393
Courriel : francois@malo-ag.com
Site web: www.malo-ag.com

Le 30 septembre 2010

Hôtel de ville de Saint-Hyacinthe,
700, av. de l'Hôtel-de-Ville
Saint-Hyacinthe (Québec) J2S 5B2
communications@ville.st-hyacinthe.qc.ca

Objet : NOUVEAU PLAN D'URBANISME
Cadastre : Du Québec
Lot : 1 839 611
Minute : 3 796
Dossier : FM2582

Monsieur, madame,

La présente fait suite à une demande de ma cliente, la compagnie 7185545 Canada Inc., représentée par messieurs Richard Dutil et Yvon Dalpé. Cette compagnie s'est portée acquéreur du lot 1 839 611. Cette propriété se situe dans le cadran nord-est de l'intersection du chemin du 3^e Rang (route 224) avec l'autoroute Jean-Lesage (sortie 138) à Saint-Hyacinthe (autrefois municipalité de la Paroisse de Sainte-Rosalie).

Sur le plan de zonage municipal actuel, cette propriété est située, en partie, à l'intérieur du périmètre de la zone commerciale 202. L'immeuble est présentement occupé par une station service désaffectée. Le propriétaire désire y installer un bâtiment commercial comprenant un garage de réparation et d'entretien de camions et remorques. Un service de remorquage y sera également offert. Sur le plan de zonage municipal du projet de règlement numéro 350, cet immeuble est situé à l'intérieur du périmètre de la zone agricole 11007-A-08. L'usage que veut en faire ma cliente ne sera pas autorisé dans cette zone.



FRANÇOIS MALO
arpenteur-géomètre

Nous voulons sensibiliser la municipalité de la Ville de Saint-Hyacinthe au fait que ce terrain n'a aucun potentiel agricole et résidentiel. De plus, la situation des lieux (accès rapide à l'autoroute, présence d'une ancienne station service et de réservoirs d'essence, présence d'un pipeline, etc.) nous démontre que l'usage proposé serait propice et améliorerait le visage de cette sortie d'autoroute. Nous sommes conscients que l'usage demandé devra faire l'objet d'une reconnaissance de droit acquis ou, à tout le moins, d'une demande d'autorisation à la C.P.T.A.Q., ce qui, nous l'espérons, devrait être acceptée. Pour ce faire, cette requête devra avoir l'appui de la municipalité de la Ville de Saint-Hyacinthe.

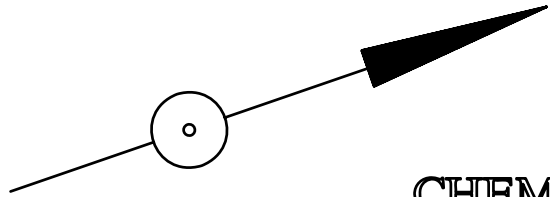
Nous proposons à la municipalité de la Ville de Saint-Hyacinthe de tenir compte du potentiel de développement de ce terrain et d'inclure, dans la future réglementation, la possibilité d'y pratiquer l'usage tel que proposé.

Nous vous remercions de nous avoir donné l'opportunité de vous transmettre cette proposition.

François Malo
Arpenteur-géomètre

FM/dl

p.j.



CHEMIN DU 3^{ième} RANG

(route 224)

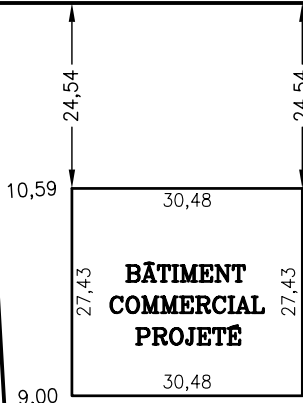
1 840 836

AUTOROUTE JEAN-LIESAGIE

1 840 882

Servitude de non-acès
Insc. 103 957 Bagot

voie d'accès
sortie 138



1 839 611

S: 7 781,2 m²

165,50

Servitude de passage en faveur de
IMPERIAL OIL ENTERPRISES LTD.
Insc. 116 303 Bagot
185,63

1 839 610

Pipeline
(pos. approx.)

Servitude I.O.E.Ltd
116 303 Bagot

ÉCHELLE : 1:1000

N.B. LES MESURES INDIQUÉES SUR CE DOCUMENT SONT EN MÈTRES (SI).

CADASTRE DU QUÉBEC

Circonscription foncière: SAINT-HYACINTHE

M.R.C.: DES MASKOUTAINS

Municipalité: VILLE DE SAINT-HYACINTHE

PLAN D'IMPLANTATION d'une BÂTIMENT PROJETÉ
sur le lot 1 839 611

Saint-Hyacinthe, le 30 septembre 2010

Préparé par:

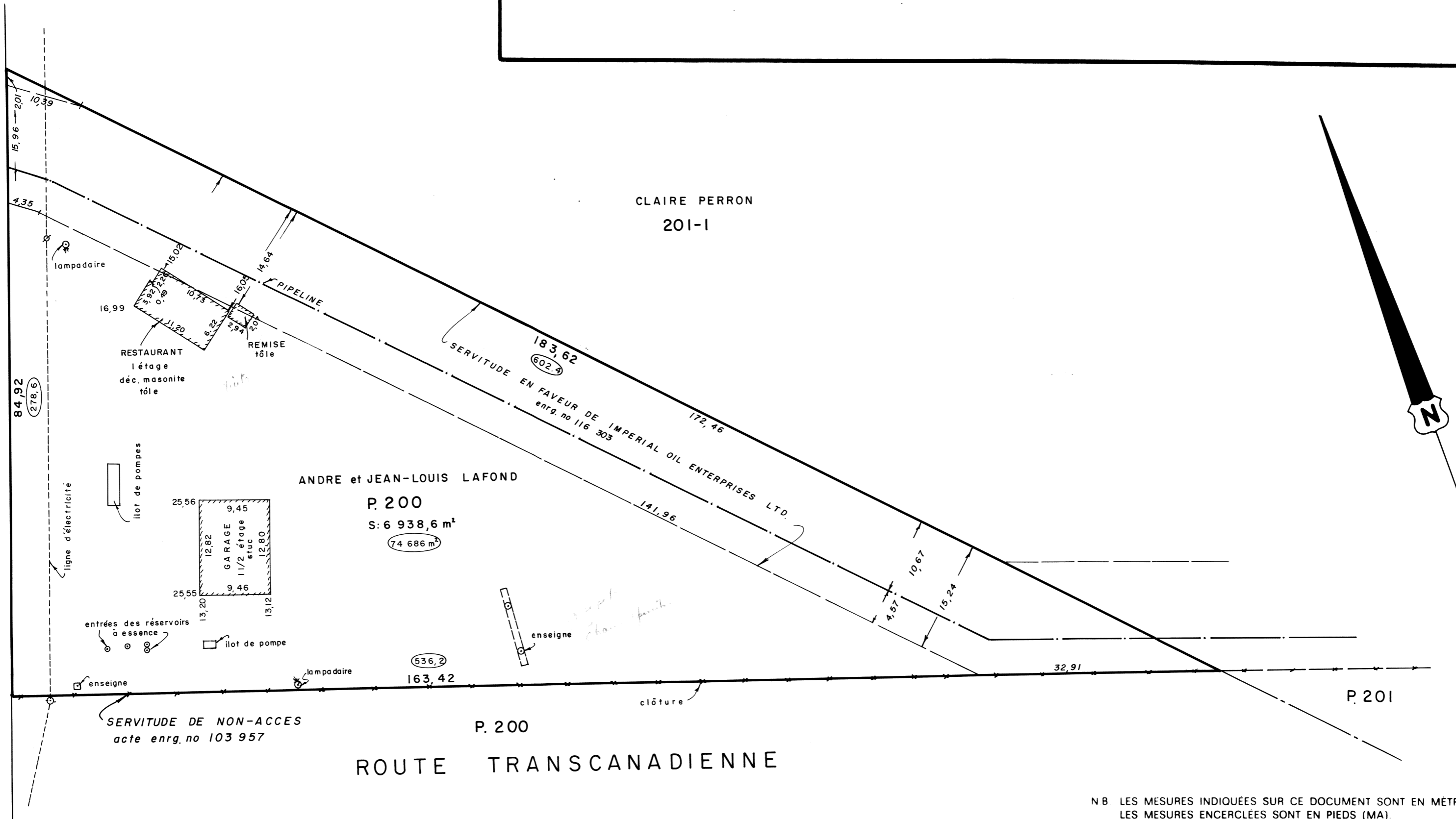
FRANÇOIS MALO,
arpenteur-géomètre

Minute: 3 796



1995, rue Girouard ouest
Saint-Hyacinthe, Québec, J2S 3A5
francois@malo-ag.com
Téléphone: 450-773-3489
Télécopieur: 450-773-7393

CHEMIN DE FRONT DU 3^{ème} RANG



N.B. LES MESURES INDIOUÉES SUR CE DOCUMENT SONT EN MÈTRES (SI).
 LES MESURES ENCERCLÉES SONT EN PIEDS (MA).

CADASTRE: paroisse de Sainte-Rosalie

ÉCHELLE:
 1:500

Division d'enregistrement: Bagot

Municipalité: paroisse de Sainte-Rosalie

PLAN accompagnant un CERTIFICAT DE LOCALISATION sur une partie du lot 200.

Saint-Hyacinthe, le 11 mars 1983

Guy Bruneau

GUY BRUNEAU,
 arpenteur-géomètre