

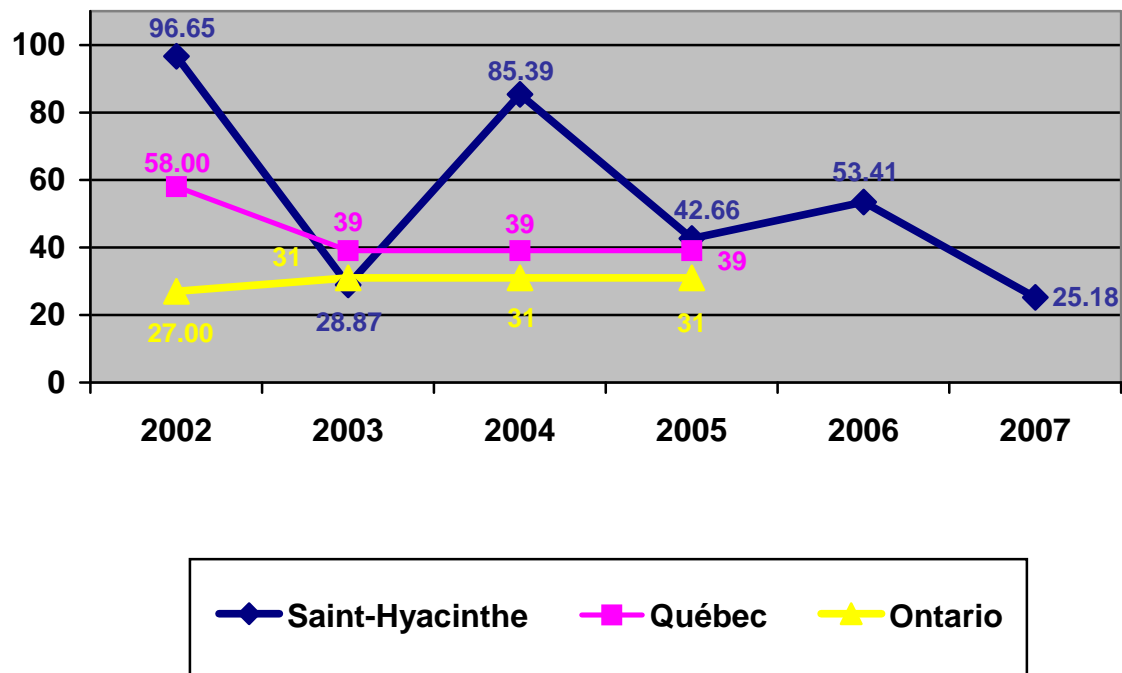
Comparaison des performances récentes en sécurité incendie

ANALYSE COMPARATIVE

Les statistiques pour la Ville de Saint-Hyacinthe sont pour la période du 1^{er} janvier au 30 novembre 2007.

Ville ou Province	Année de référence	Taux d'incendie par 1000 habitants	Taux de pertes matérielles \$ par habitant	Taux de mortalité par 100 000 habitants
SAINT-HYACINTHE	2007	1,06	25,18	0,00
SAINT-HYACINTHE	2006	1,20	53,41	0,02
SAINT-HYACINTHE	2005	1,41	42,66	0,01
SAINT-HYACINTHE	2004	1,37	85,39	0,00
SAINT-HYACINTHE	2003	n / d	28,87	n / d
SAINT-HYACINTHE	2002	n / d	96,65	n / d
QUÉBEC	2003 - 2005	1,04	39,00	0,75
QUÉBEC	2002	1,46	58,00	0,91
ONTARIO	2003 - 2005	1,06	31,00	0,71
ONTARIO	2002	1,19	27,00	0,78

Note : Pour les graphiques et tableaux, le mois de décembre n'étant pas complété, aucune donnée n'était disponible.



NOTE : Les pertes matérielles pour la Ville de Saint-Hyacinthe, le Québec et l'Ontario excluent les feux de véhicule.

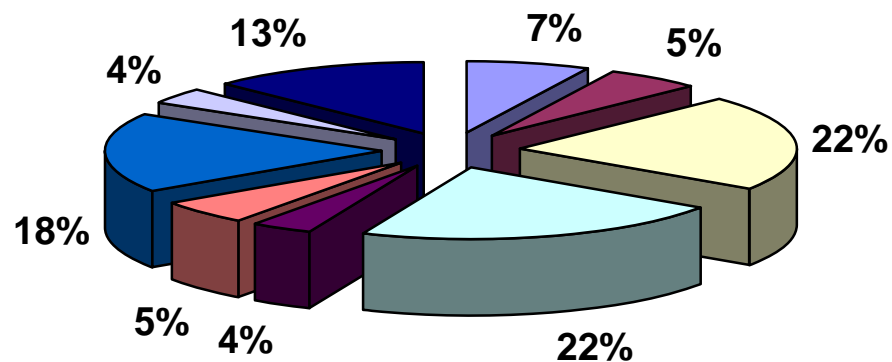
SOURCE : *La Sécurité incendie au Québec, édition 2007 du Ministère de la Sécurité publique.*

Statistiques des pertes pour la période du 1^{er} janvier au 30 novembre 2007 pour la Ville de Saint-Hyacinthe

↵	Taux des pertes totales	:	1 309 154,00 \$
↵	Taux des pertes par habitant	:	25,18 \$
↵	Taux des pertes par incendie	:	23 802,80 \$
↵	Nombre des accidents de travail	:	0,00

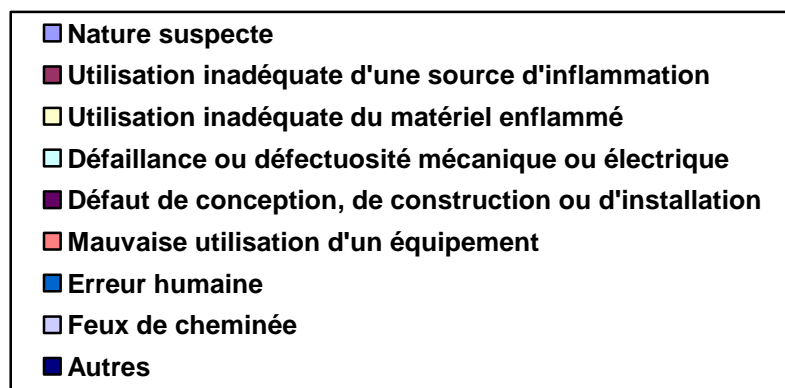
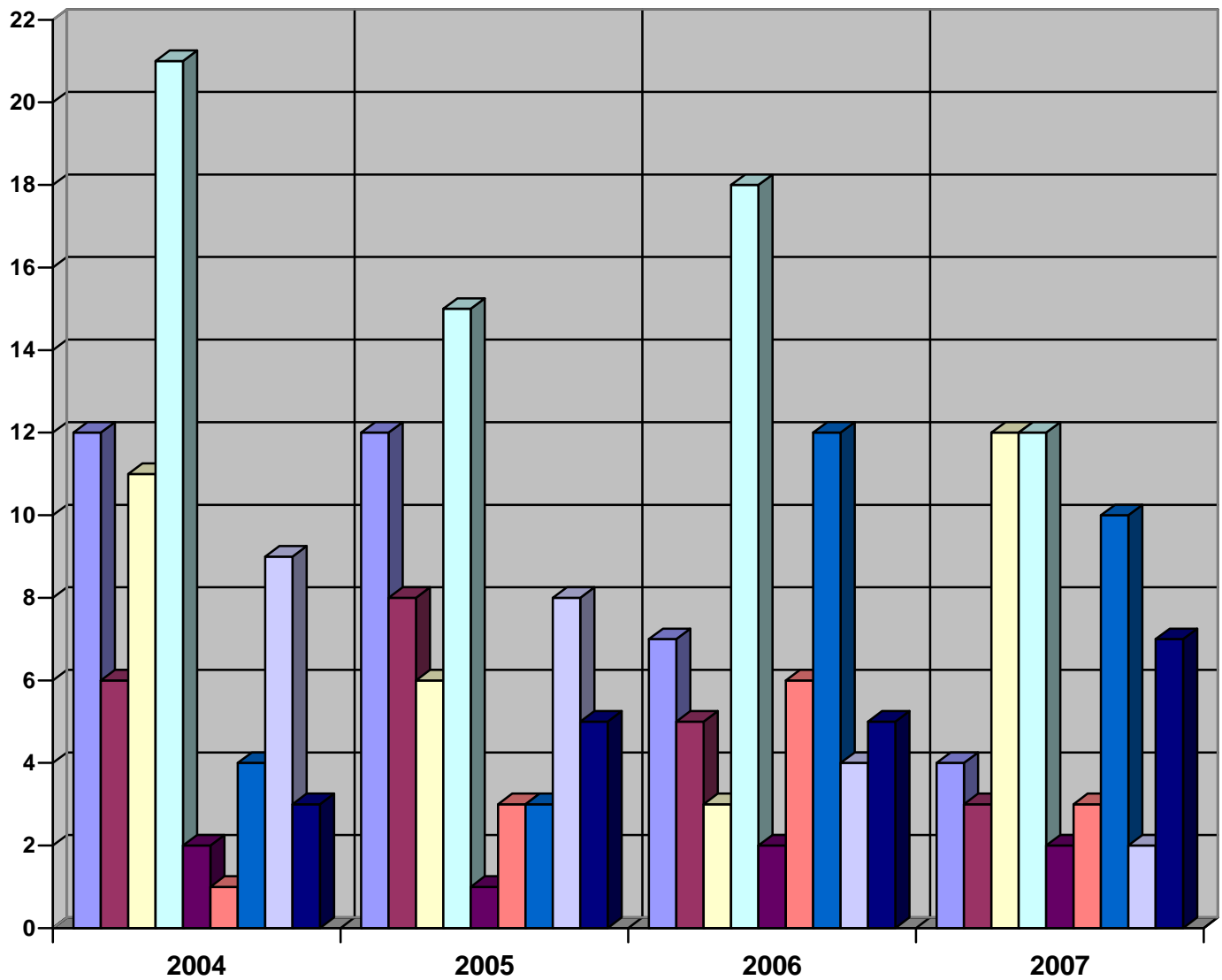
Répartition des incendies selon la cause probable

(pour la période du 1^{er} janvier au 30 novembre 2007)

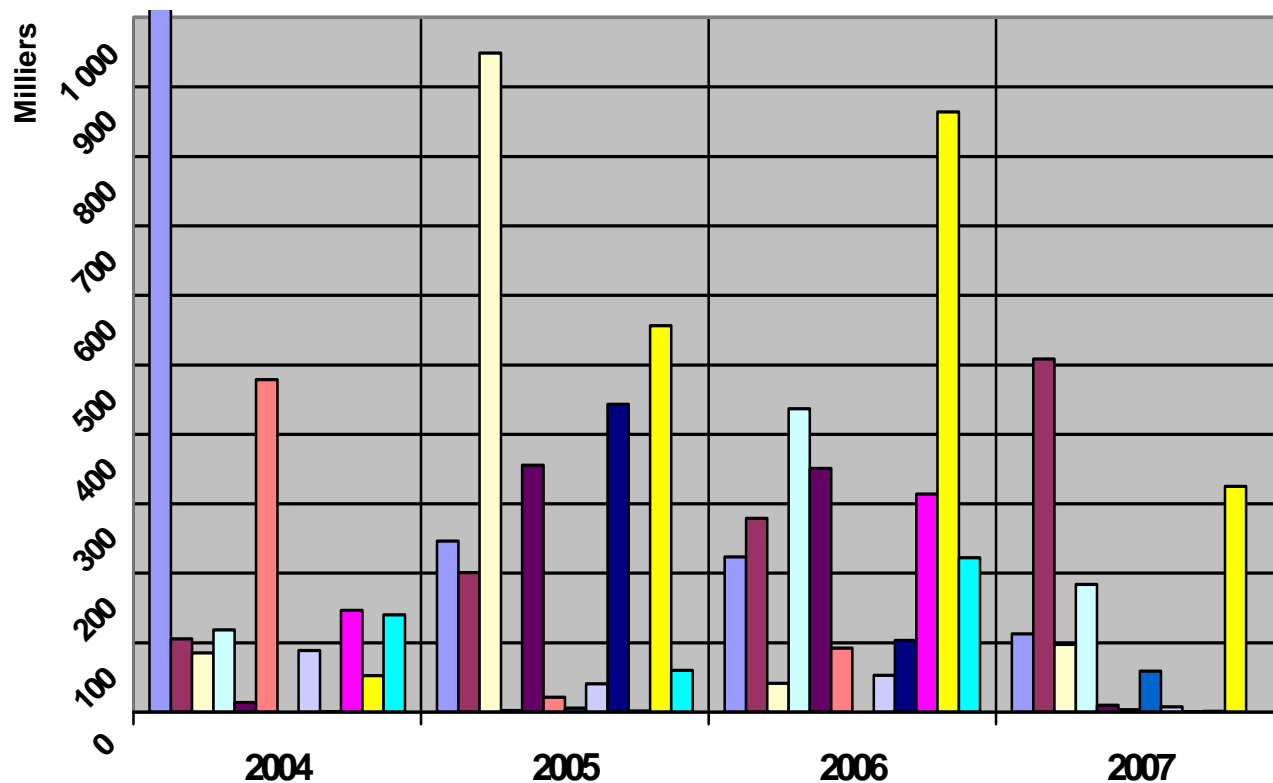


- Nature suspecte
- Utilisation inadéquate d'une source d'inflammation
- Utilisation inadéquate du matériel enflammé
- Défaillance ou défautuosité mécanique ou électrique
- Défaut de conception, de construction ou d'installation
- Mauvaise utilisation d'un équipement
- Erreur humaine
- Feux de cheminée
- Autres

Comparaison des causes probables de 2004 à 2007



Comparaison de la répartition mensuelle du montant des pertes pour les incendies d'immeubles de 2004 à 2007

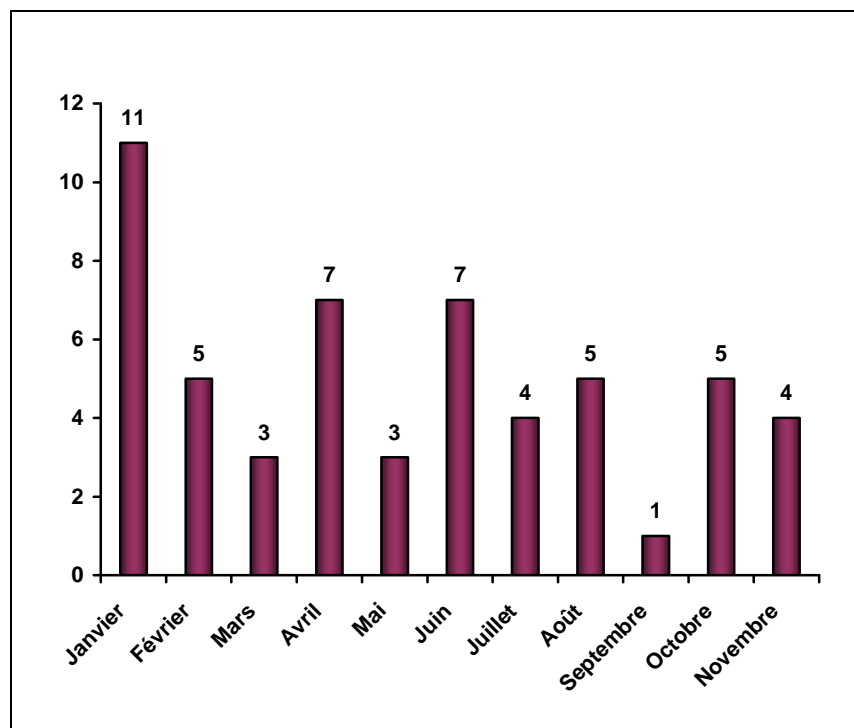


	2004	2005	2006	2007
Janvier	3 128 610.00 \$	246 100.00 \$	223 610.00 \$	112 505.00 \$
Février	105 865.00 \$	201 100.00 \$	279 211.00 \$	508 500.00 \$
Mars	85 000.00 \$	948 650.00 \$	41 500.00 \$	97 200.00 \$
Avril	118 319.00 \$	2 052.00 \$	436 700.00 \$	184 070.00 \$
Mai	14 187.00 \$	355 775.00 \$	351 000.00 \$	10 150.00 \$
Juin	478 695.00 \$	21 350.00 \$	92 500.00 \$	3 725.00 \$
Juillet	50.00 \$	6 001.00 \$	0.00 \$	59 250.00 \$
Août	88 700.00 \$	40 900.00 \$	53 250.00 \$	7 350.00 \$
Septembre	600.00 \$	443 250.00 \$	103 500.00 \$	400.00 \$
Octobre	146 750.00 \$	1 500.00 \$	314 150.00 \$	1 400.00 \$
Novembre	52 550.00 \$	556 075.00 \$	864 200.00 \$	325 000.00 \$
Décembre	140 250.00 \$	60 110.00 \$	222 430.00 \$	

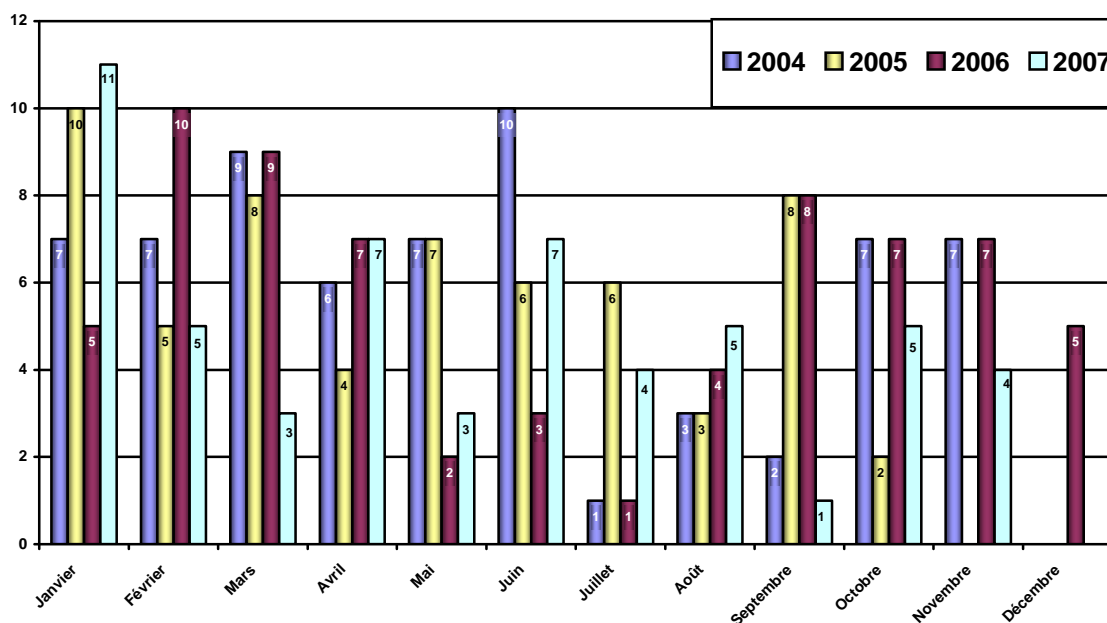
NOTE : Aucune donnée pour décembre 2007

Les pertes de janvier 2004 ne sont pas entièrement représentées

Répartition mensuelle du nombre des incendies ayant causé des pertes aux immeubles (pour la période du 1^{er} janvier au 30 novembre 2007)



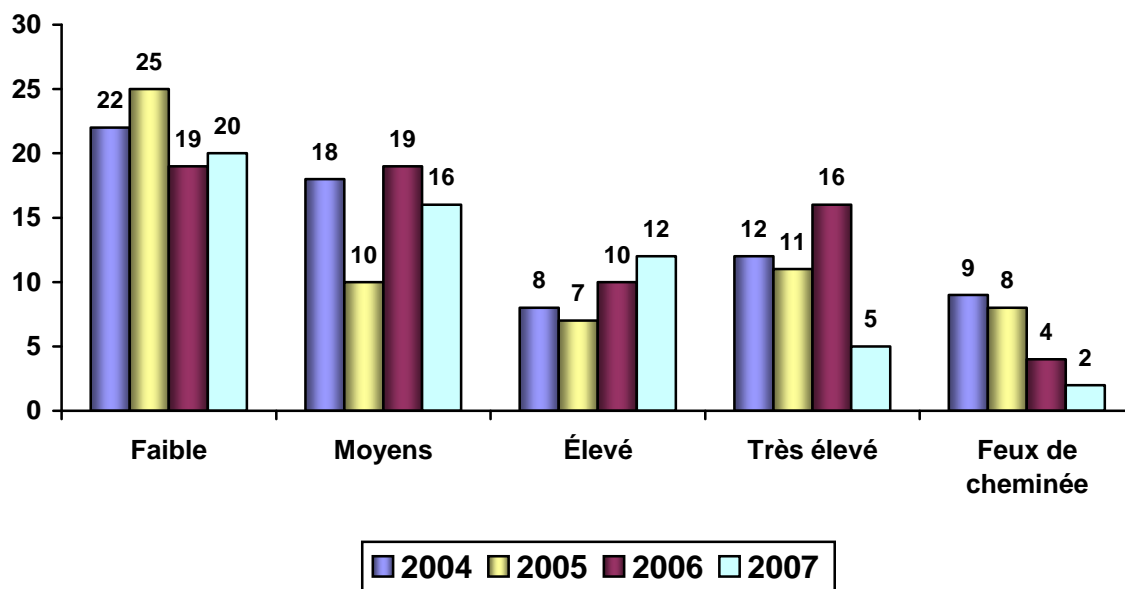
Comparaison du nombre d'incendies ayant causé des pertes aux immeubles de 2004 à 2007



Répartition des incendies selon la classification des risques
(pour la période du 1^{er} janvier au 30 novembre 2006)

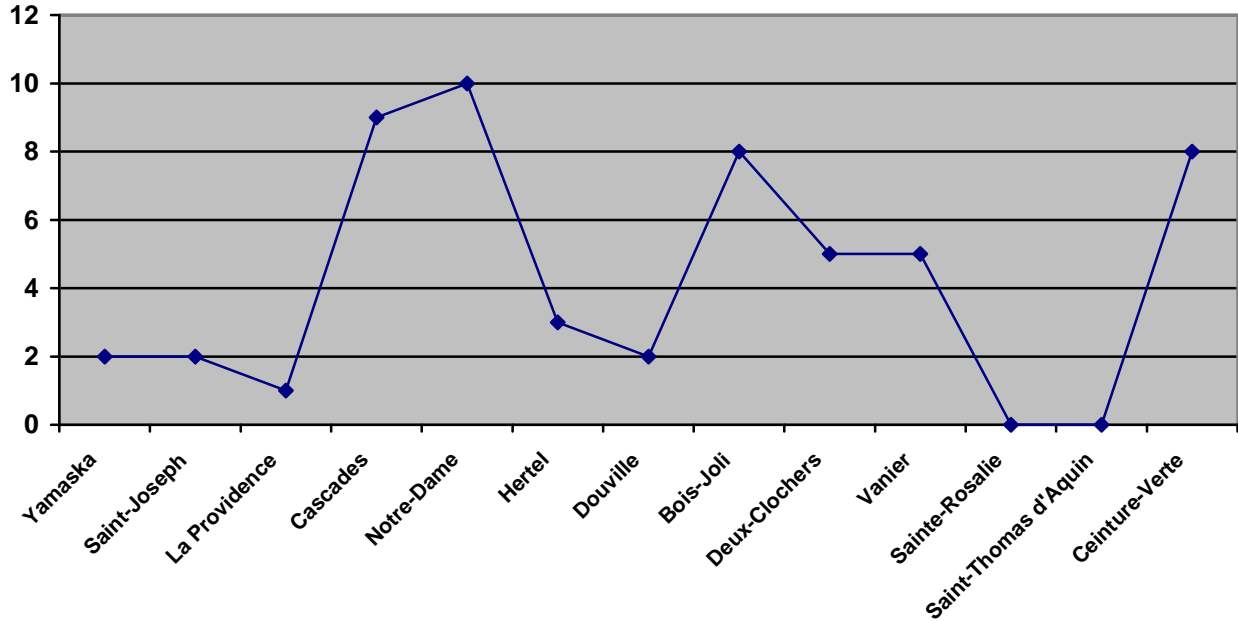
CLASSIFICATION	NOMBRE D'INCENDIES	PERTES TOTALES	MOYENNE DES PERTES
Risques Faibles	20	343 430 \$	17 171,50 \$
Risques Moyens	16	411 370 \$	25 710,63 \$
Risques Élevés	12	549 200 \$	45 766,67 \$
Risques Très Élevés	5	5 154 \$	1 030,30 \$
Feux de cheminée	2	0	0

Comparaison des incendies selon la classification des risques 2004 à 2006



Nombre d'incendies d'immeubles par secteur électoral

(pour la période du 1^{er} janvier au 30 novembre 2007)



Comparaison du nombre d'incendies d'immeubles par secteur électoral de 2004 à 2007

